

令和4年度事業

# 事業報告書

幼保連携型認定こども園

川内すわこども園

令和5年 5月17日作成

令和5年 6月13日承認

社会福祉法人

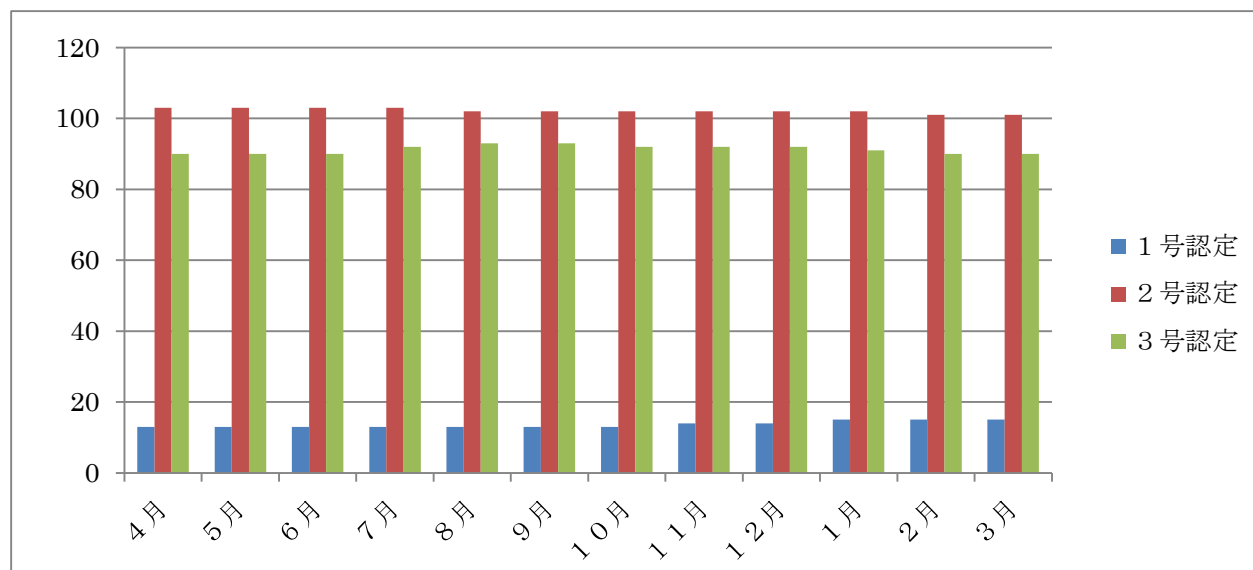
諏訪福祉会

## 令和4年度 事業報告

幼保連携型認定こども園 川内すわこども園

1. 事業年度 令和 4年 4月 1日から令和 5年 3月31日
2. 受入年齢 生後2ヵ月から就学前まで
3. 開所時間 午前7時から午後7時まで（延長保育含む）
4. 定 員 180名（1号認定15名、2号認定90名、3号認定75名）
5. 総職員数 72名（園長、副園長、主幹保育教諭、副主幹保育教諭、指導保育教諭、保育教諭、管理栄養士、栄養士、看護師、子育て支援員、調理員等）
6. 令和4年度 月別園児数

	1号認定	2号認定	3号認定	合計
4月	13	103	90	206
5月	13	103	90	206
6月	13	103	90	206
7月	13	103	92	208
8月	13	102	93	208
9月	13	102	93	208
10月	13	102	92	207
11月	14	102	92	208
12月	14	102	92	208
1月	15	102	91	208
2月	15	101	90	206
3月	15	101	90	206
合 計	164	1226	1095	2485



### 1 児童処遇

#### (1) クラス編成

1年を通して各年齢別に12クラスで保育を行った。

- |                 |                 |
|-----------------|-----------------|
| 0歳児 - ひよこ組 1. 2 | 1歳児 - りす組 1. 2  |
| 2歳児 - ぱんだ組 1. 2 | 3歳児 - うさぎ組 1. 2 |
| 4歳児 - こあら組 1. 2 | 5歳児 - きりん組 1. 2 |

## 議案第1号-2 令和4年度事業報告案について

### **(2) 健康管理**

令和4年度は、子どもたちが安心・安全・快適に過ごせる生活の場として安全管理、健康管理にはこれまで以上に留意して行ってきた。年度を通して新型コロナウイルス感染拡大に対応するために、特に園児職員の手洗いうがいの励行と衛生管理の徹底を行い、保護者に対しては新型コロナに関する事項、感染に関する事項等提供するなどして対応した。また、健康状態の把握には毎日の健康観察とともに、園で行う身体検査、健康診断や歯科検診から情報を得て、これらを記録・管理して指導に役立てた。これまで同様こども園の安全対策として、乳児期のSIDS予防対策、園内外の環境整備、衛生管理、事故防止対策、安全教育、災害時対策についても強化した。また保健便り等を通じて、新型コロナウイルス感染症や病気・保健に関する情報の提供を行い、保護者との連携をしっかりと図った。

### **(3) 給食**

川内すわかども園の給食に関しては、楽しく食事をとること、健康によい偏りのない食事のとり方など、正しい食事の在り方を理解させることを主なねらいとして、様々な給食環境を取り入れた。

新型コロナウイルス感染拡大により、子どもの健康上の問題が非常に問題視されている。そのため、給食においては健康教育、食育の一環として望ましい食生活を送れるよう子どもの自己管理能力を育てることを大切にしたい。給食を行うにあたって、楽しみながら栄養のバランスを考えて、自分で選んで食べることができるよう工夫・設定を行った。

### **(4) 保育評価**

令和4年度の保育スローガンを、「みんなで輪・和・笑」と設定し、職員一丸となって笑顔の絶えないこども園づくりを心がけ、保育を行った。また令和4年度は職員間でのさらなる連携強化を図った。本年度も保育の可視化に重点をおき、ドキュメンテーションやポートフォリオなどを充実させてきた。それにより子ども同士の対話、保育者同士の対話がより深まったのではないかなと思う。

保育の質の向上の観点から、今年度も法人の取り組みとして初任職員研修、中堅職員研修、全体研修も月1回のペースで定期的に行い、保育の質の向上のためにそれぞれの職員が自己研鑽に取り組めるよう園全体で行った。

### **(5) 委員会活動評価**

#### **① リスクマネジメント委員会**

- ・令和4年度は昨年度に引き続き、新型コロナウイルス感染症感染拡大防止のために、園児、保護者、職員の体調管理、把握と手指消毒等衛生管理の徹底を行った。
- ・事故防止のためのヒヤリハットについて、各職員がメモをしっかりと取るなどして空いた時間を工夫すること、声を掛け合える雰囲気づくりをもっと増やしていきたい。

#### **② 質の向上委員会**

- ・令和4年度異年齢での活動が全体的に足りなかった。横のクラス間を超えたあそびの充実を図ってきたい。
- ・他の職員や委員会との連携、協働、また非常勤の先生との連携をもっと図ってきたい。
- ・研修報告掲示板や保育掲示板をうまく活用していきたい。

#### **③ 食育推進委員会**

- ・令和4年度も毎月10日を食育の日と設定し、園全体で食に関する様々な取り組みを行った。今年度は特に伝統食についての講座を行い、お盆や正月といった家庭では食べる機会が少ない行事食にも力を入れた。
- ・継続的に外部からの講師を招き、お米講座や茶育等の活動を取り入れた。この活動により保育の中で、食事の楽しさやマナー、食事を感謝する心を育てられたのではないかなと思っている。
- ・課題としては、毎日の保育の中で子どもたちが主体となって食に興味・関心が湧くような取り組みを強化していく。

## 議案第1号-2 令和4年度事業報告案について

### ◆ 令和4年度主な年間行事の報告

#### ① 令和4年度入園式 令和4年4月2日（土）

本年度の入園式は新型コロナウイルスの中新入園児の保護者2名以内の参加と制限をして行うことになった。保護者も子どもたちも、はじめての園生活に不安や期待を寄せている様子だった。これから信頼関係を構築し、子どもたちにとってワクワク、ドキドキするような活動を取り入れていきたい。



#### ② 第15回運動会（全年齢）：令和4年9月17日（土）場所：サンドームせんだい

本年度第15回目の運動会、毎年恒例のサンドームせんだいでの開催となった。新型コロナ禍で非常に気を遣う部分も多かったが、衛生環境についても入念に話し合い、全職員で一致団結して取り組んだ。各クラスの演技、競技どれをとっても素晴らしい内容になったと思う。特に4歳児のエイサーや5歳児のマーチングといった演技に保護者の方々も非常に喜んでいた。

（運動会の様子）



#### ② 川内すわこども園秋祭り：令和4年10月1日（土）

本年度のお泊まりキャンプは新型コロナウイルス影響により実施できなかったが、「川内すわこども園秋祭り」に変更して行った。園内で様々な遊びのコーナーを設定し、お友達と一緒に思う存分遊びを楽しんだ。

（秋祭りの様子）



## 議案第1号-2 令和4年度事業報告案について

### ③ 第15回 みんなの発表会(2~5歳児) : 令和4年12月17日(土) 場所 : SSプラザせんだい

本年度のみんなの発表会、昨年に引き続きSSプラザせんだいで行った。それぞれのクラスで歌や合奏、ダンスやオペレッタなどとても素晴らしい発表を行った。特に年長児がトライしたボディパーカッションは圧巻の演技だった。また小学生のヒップホップダンスや和太鼓、年中児の日本舞踊やオペレッタなど、華やかなステージに子どもたちも保護者も大喜びだった。

(発表会の様子)



### ④ 令和4年度卒園式 : 令和5年 3月18日(土) 場所 : 川内すわこども園

本年度きりん組34名とたくさん子どもたちが川内すわこども園を巣立っていった。子どもたち一人ひとりの色を大切に、園での様々な思い出や経験を胸に、それぞれの小学校でがんばって欲しい。



## 議案第1号-2 令和4年度事業報告案について

### 6. 地域子ども・子育て支援事業

#### I 延長保育事業

保護者の就労形態の多様化、ライフスタイルの多様化、通勤時間の増加等に伴う保育時間延長の需要に対応することにより、児童の福祉の向上を図った。

延長保育実施時間) 18:00～19:00

平均対象児童数) 13名

年間延べ利用者数) 2,913名

年間実利用人数) 116名/208名中

補助基準額算定の基礎となる延長時間) 1:00

#### II 一時預かり事業

専業主婦等の育児の疲れの解消、急病や断続的勤務・短時間就労等の就労形態の多様化等に伴う一時的な保育に対する需要に対応するため、一時的な保育を行うことにより、児童の福祉の向上を図った。

月別	年間延べ利用児童数												
	4月	5月	6月	7月	8月	9月	10月	11月	12月	1月	2月	3月	計
人数	85.0	83.0	101.0	85.0	56.0	94.0	92.0	76.0	49.0	44.0	51.0	54.0	870.0

※1日あたり4時間未満の利用児童については、2人で1人と算定 : 利用児童数=4時間以上の利用児童数+(4時間未満の利用児童数/2)

#### III 川内すわこども園子育て支援事業

① 世代間交流事業) 新型コロナウイルス感染拡大により中止

② 育児講話事業) 新型コロナウイルス感染拡大により中止

#### IV 川内すわこども園その他の子育て支援事業

① 伝統文化こども教室事業) 新型コロナウイルス感染拡大により中止

#### V 地域子育て支援拠点事業

##### 1 事業の目的及び内容

子育て家庭等に対する育児不安等についての相談指導及び子育てサークル等への支援並びに地域の子育てネットワーク間で連携を図り、地域の保育ニーズに応じた保育サービスを積極的に実施するなど、地域全体で子育てを支援する基盤を形成することにより育児支援を図る。

##### 2 事業内容

- ① 子育て親子の交流の場の提供と交流の促進
  - ・子育て親子が気軽にかつ自由に利用できる交流の場の設置
  - ・子育て親子間の交流を深める取組等の地域支援活動の実施
- ② 子育て等に関する相談、援助の実施
  - ・子育てに不安や悩みなどを持っている子育て親子に対する相談
  - ・必要に応じて他の機関を紹介する等の援助の実施
- ③ 地域の子育て支援関連情報の提供
  - ・身近な地域の育児や子育てに関する情報の提供
- ④ 子育て及び子育て支援に関する講習等の実施
  - ・子育て親子や地域住民、スタッフ等への子育てに関する講習等の実施

##### (1) 活動報告

- ① 開所日: 毎週月曜日～土曜日(日・祝は閉所)
- ② 開所時間: 9:30～14:30
- ③ 参加費: 無料



## 議案第1号-2 令和4年度事業報告案について

### ④ 活動の流れ

- 9：30～開所・受付・出席シール・自由あそび
- 10：30～おはよう
- 11：00～活動
- 12：30～さようなら
- 13：00～育児相談・自由あそび
- 14：30～閉所

## 2 令和4年度事業評価

令和4年度は昨年度に引き続き新型コロナウイルス感染拡大のために地域子育て支援センターにおいても活動の制限・自粛や短縮行いながら事業を実施した。特にコロナ禍で親子が心身共にリラックスし、安心して過ごせる場所が少なくなっているため、その分保育の環境を工夫したり、内容の充実化を図りながら行った。プログラム活動、育児相談事業、利用者相談事業、また親のリフレッシュ事業などその活動は非常に充実した内容で展開できたと思う。

一人ひとりに丁寧に接することを念頭において活動した結果、子育てに共感しあい、刺激し会える仲間づくりができたのではないと思う。今後は、アフターコロナを少しずつ意識しながら、地域における地域子育て支援センターの役割と責務をしっかりと認識し、様々な子育てニーズに対応し、気になる保護者や子どもの発達においても個々に応じた対応ができるように努めていきたい。



親子体操



園長先生による料理教室



ベビーヨガ



お誕生会



こんにちは！赤ちゃんたいそう



ベビーマッサージ教室



## V 放課後児童健全育成事業

### 1 事業の目的

子ども・子育て支援新制度の創設に伴い、『放課後児童健全育成事業』は、子ども・子育て支援法第59条第5号に規定する地域子ども子育て支援事業として整理されました。事業における支援は、小学校に就学している児童であって、その保護者が労働等により昼間家庭にいないものにつき、家庭、地域等との連携の下、発達段階に応じた主体的な遊びや生活が可能となるよう、当該児童の自主性、社会性及び創造性の向上、基本的な生活習慣の確立等を図り、健全な育成を図ることを目的としています。

### 2 事業の内容

- ・放課後の子どもたちの健康管理、情緒の安定
- ・放課後の子どもたちの安全確認、来所帰宅時の安全確保
- ・遊びを通しての自主性、社会性、創造性を培うこと
- ・連絡帳等を通じた家庭との日常的な連絡、情報交換
- ・放課後の子どもたちの遊びの活動状況の把握
- ・遊びの活動への意欲と態度の形成

## 議案第1号-2 令和4年度事業報告案について

- ・家庭や地域での遊びの環境づくりへの支援

### 3 事業の概要

- (1) 運営主体：社会福祉法人 諏訪福祉会
- (2) 名称：放課後児童クラブ tetote-てとて-
- (3) 場所：幼保連携型認定こども園 川内すわこども園 子ども・子育て支援センター棟
- (4) 住所：〒895-0061 薩摩川内市御陵下町19番5号（川内すわこども園併設）
- (5) 定員：tetote1：40名 tetote2：40名
- (6) 電話：(0996)22-2764（代表） FAX：(0996)22-3143

### 4 令和4年度事業の活動報告

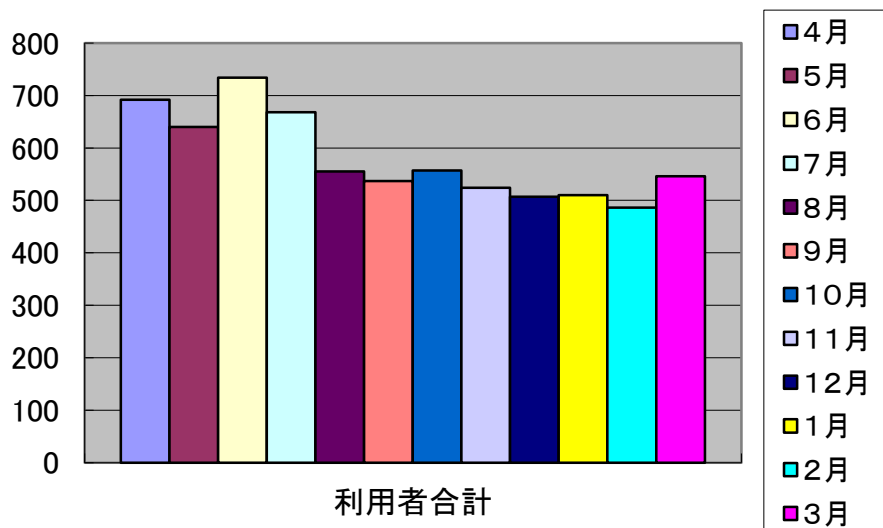
令和4年度の放課後児童クラブにおいては、引き続き新型コロナウイルス感染拡大防止に気をつけながら事業を行ってきた。日常的な衛生管理と衛生教育にも特に力を入れた。保育の環境面では、子どもたちの新しい遊び場・学び場として活動しやすい環境設定、放課後の過ごし方の習慣作りに力を入れた。また、小学生からできるようになる活動の幅も増やしていけるよう、遊びながらの体力づくり、実験活動も取り入れ不思議が広がる遊びを通じた勉強など、遊びから取り入れる学びにも力を入れた。次年度は学年が一つ上がりさらに活動の幅が広がることとし、さらなる遊びの工夫を取り入れながら、さらに充実した活動を展開していきたい。

### 5 令和4年度利用者状況

#### (1) 月別延べ利用者状況

tetote-てとて-1

月	開所日数	1年	2年	3年	4年	5.6年	合計
4月	25日	171	222	153	122	24	692
5月	23日	150	208	113	140	29	640
6月	26日	171	261	116	152	34	734
7月	25日	156	216	110	155	31	668
8月	26日	113	163	101	145	33	555
9月	24日	167	179	70	102	19	537
10月	26日	129	206	78	124	20	557
11月	24日	131	175	84	123	11	524
12月	23日	120	164	77	128	18	507
1月	23日	138	170	73	116	13	510
2月	22日	119	180	74	105	8	486
3月	24日	132	210	81	113	10	546
合計		1697	2354	1130	1525	250	6956

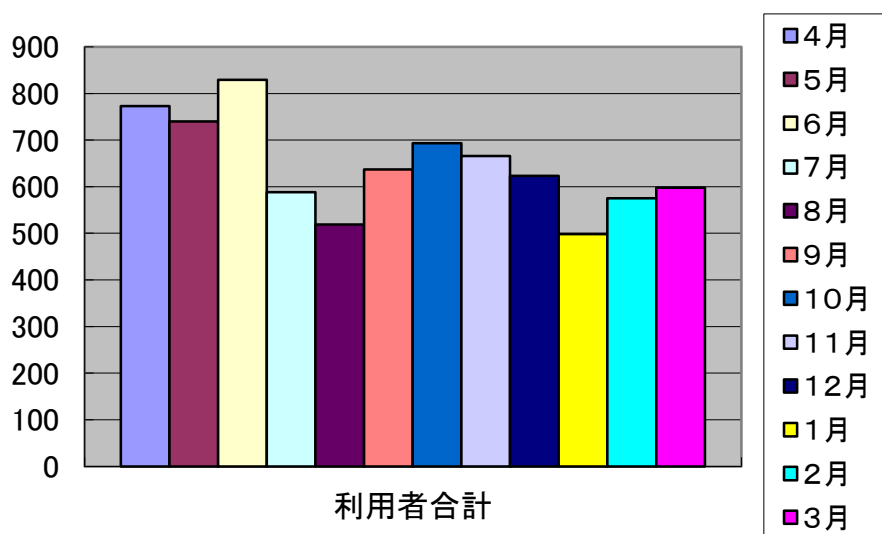




議案第1号-2 令和4年度事業報告案について

tetote-てとて-2

月	開所日数	1年	2年	3年	4年	5.6年	合計
4月	25日	308	105	190	146	24	773
5月	23日	327	108	156	130	19	740
6月	26日	363	120	186	135	25	829
7月	25日	239	106	117	106	20	588
8月	26日	203	78	107	94	37	519
9月	24日	263	113	145	90	26	637
10月	26日	299	116	143	109	26	693
11月	24日	302	113	132	87	32	666
12月	23日	274	98	114	95	42	623
1月	23日	249	58	105	49	37	498
2月	22日	300	75	115	49	36	575
3月	24日	301	74	126	57	40	598
合	計	3428	1164	1636	1147	364	7739



## 議案第1号-2 令和4年度事業報告案について

### V 病後児保育事業

#### 1 事業の目的及び内容

現に保育所や認定こども園等に通所中の児童が病気の回復期であり、集団保育等が困難な期間、当該児童を病児保育専用スペースにおいて一時的に預かる事業(以下「事業」という。)を行うことにより、保護者の子育てと就労の両立を支援するとともに、児童の健全な育成及び資質の向上に寄与することを目的とする。

#### 2 事業類型・・・病後児対応型

児童が病気の「回復期」であり、かつ、集団保育が困難な期間において、当該児童を病院・診療所、保育所等に付設された専用スペース又は本事業のための専用施設で一時的に保育する事業。

#### 3 事業の概要

(1) 実施場所 幼保連携型認定こども園 川内すわこども園 子ども・子育て支援センター棟

(2) 利用時間 月～土曜 午前8時00分(午前7時30分)～午後6時00分(午後7時00分)

※ 上記時間以外は延長保育が可能です(1時間100円)

(3) 休 所 日 日曜日、祝日、8月13日～15日、12月28日～1月3日、その他拠点施設の休園日によって休所となる場合があります。

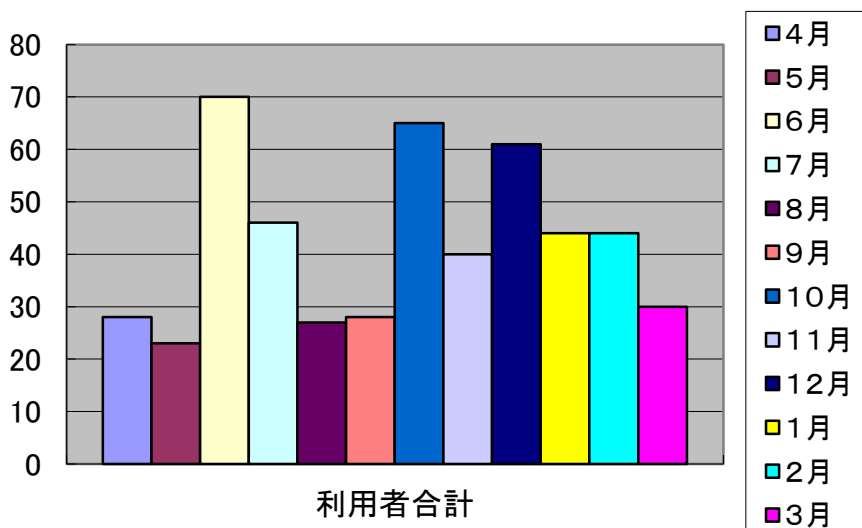
(4) 定 員 一日おおよそ5人程度

(5) 利用者負担額 1,000円

#### 4 月別利用者数

利用月数	開設日数	実人員	延人数
4月	25日	15	28
5月	23日	10	23
6月	26日	28	70
7月	25日	22	46
8月	26日	13	27
9月	24日	18	28
10月	26日	35	65
11月	24日	27	40
12月	23日	29	61
1月	23日	24	44
2月	22日	22	44
3月	24日	16	30
計	291日	259	506

## 議案第1号-2 令和4年度事業報告案について



### 5 令和4年度事業評価

令和4年度は昨年度に引き続き、新型コロナウイルス感染症の影響により全体的に感染症に対する意識が高く、それに伴う利用人員は微増だった。子どもたちの生活においては、日ごろの衛生管理が大切か改めて考えさせられた。

病児保育室は、日々仕事や子育てを頑張っている保護者に対して、子どもが病気の時でも安心して仕事ができるように衛生かつ保健的な環境を提供することが第一であると考えている。

今後は新型コロナウイルス感染症が5類に変更される予定となっているが、引き続きしっかりと対策を講じながら、病児保育室の役割と責務をしっかりと認識し、保護者の育児支援、就労支援を行っていききたい。また様々な子育てニーズに対応し、気になる保護者や子どもの発達においても関係機関としっかりと連携を持ち、個々に応じた対応ができるように努めていきたい。

2.令和4年度 川内すわこども園～主な年間行事報告～

月	日	実施状況	参加者	人数	参加者	人数
4	2	令和4年度 第15回 川内すわこども園入園式	園児 職員	36 36	保護者	70
	16	誕生会（4月生）※3, 4, 5歳児	園児 職員	66 36	保護者	25
	18	避難訓練（地震・火災）	園児 職員	194 41		
	20	誕生会（4月生）※0, 1, 2歳児	園児 職員	71 35	保護者	13
		春のバス遠足※コロナのため中止	園児 職員			
5	9	交通教室（薩摩川内市安全協会）	園児 職員	114 36		
	16	避難訓練（火災）	園児 職員	196 41		
	21	誕生会（5月生）	園児 職員	116 35	保護者	25
	30	歯科指導（薩摩川内市）	園児 職員	113 11	歯科衛生士	4
6	7	歯科検診（柳田歯科）	園児 職員	198 32	柳田歯科	3
	16	内科健診（宮崎小児科）	園児 職員	194 40	宮崎小児科	1
	17	総合避難訓練（薩摩川内市消防局より）	園児 職員	193 45	消防士	3
	18	誕生会（6月生）	園児 職員	116 33	保護者	19
	30	防犯訓練	園児 職員	197 31		
7	7	七夕まつり	園児 職員	196 37		
	28	避難訓練（台風）	園児 職員	164 36		
8	18	避難訓練（火災）	園児 職員	172 31		
	20	誕生会（7.8月生）	園児 職員	112 31	保護者	33
9	16	令和4年度 第15回 運動会：サンドーム	園児 職員	208 60	保護者	多数
	20	誕生会（9月生）	園児 職員	172 33	保護者	19
	26	避難訓練（地震・火災）	園児 職員	199 38		
10	15	誕生会（10月生）	園児 職員	65 11	保護者	13
	18	避難訓練（火災）	園児 職員	195 40		
	26	交通教室（薩摩川内市安全協会）	園児 職員	65 11		
	29	ハロウィンパーティー	園児 職員	196 45	保護者	16

2.令和4年度 川内すわこども園～主な年間行事報告～

月	日	実施状況	参加者	人数	参加者	人数
11	19	誕生会（11月生まれ）	園児 職員	111 30	保護者	50
	21	内科健診（宮崎小児科）	園児 職員	193 35		
	28	避難訓練（女性消防団）	園児 職員	200 31	消防団員	6
12	17	令和4年度 第15回 みんなの発表会（2～5歳児） 場所：SSプラザ	園児 職員	153 64	保護者	多数
	20	クリスマスお誕生会（12月生）	園児 職員	178 32	保護者	18
	27	避難訓練（火災）	園児 職員	116 28		
	28	終業式	園児 職員	112 23		
1	6	始業式	園児 職員	134 34		
	21	お誕生会（1月生）	園児 職員	86 34	保護者	11
	22	第25回みんなの発表会（0・1歳児）	園児 職員	59 18		
2	3	節分	園児 職員	197 44		
	9	たにぞうコンサート	園児 職員	202 42		
	16	思い出ツアー（きりん組）	園児 職員	33 7		
	18	誕生会（2月生まれ）・引き渡し訓練	園児 職員	168 34	保護者	8
	22	防犯訓練	園児 職員	200 39		
	27	交通教室（薩摩川内市安全協会）	園児 職員	108 10	安全協会	2
3	1	サッカー大会	園児 職員	34 9	保護者	30
	3	ひな祭り誕生会（3月生まれ）	園児 職員	202 37	保護者	11
	10	おわかれ会	園児 職員	114 15		
	18	令和4年度 第15回卒園式	園児 職員	34 34	保護者	63
	20	学童説明会	園児 職員	4 6	保護者	15
		避難訓練（地震）	園児 職員	185 37		
	24	修了式	園児 職員	197 32		



3. 令和4年度 川内すわこども園 外部研修会参加者一覧

研 修 名	研 修 日	場 所	園長	副園長	主幹	副主幹	保教諭	栄養士	調理員
音研：マーチング研修会	R4. 4. 12	隼人体育館					3		
代議員総会：薩摩川内市保育連合会	R4. 4. 15	薩摩川内市	1						
学童保育代表者事務担当者研修会	R4. 4. 24	薩摩川内市					2		
全国病児保育研修会	R4. 4. 28	オンライン					1		
キャリアアップ研修(マネジメント)	R4. 5. 8・11. 5・2. 25	オンライン					4		
音研：日本太鼓研修会	R4. 5. 16	隼人体育館					2		
市保連：乳幼児の発達と保育	R4. 5. 19	薩摩川内市					2		
薩摩川内市保育連合会 担当者研修会(4歳児)	R4. 5. 18	薩摩川内市					1		
薩摩川内市保育連合会 担当者研修会(3歳児)	R4. 5. 25	薩摩川内市					1		
薩摩川内市保育連合会 担当者研修会(2歳児)	R4. 6. 8	薩摩川内市					1		
薩摩川内市保育連合会 担当者研修会(1歳児)	R4. 6. 15	薩摩川内市					1		
給食担当者研修会	R4. 6. 23	薩摩川内市	1					1	
鹿児島県保育連合会 キャリアアップ研修(障がい児保育)	R4. 7. 2・23	オンライン					1		
薩摩川内市保育連合会 担当者研修会(5歳児)	R4. 7. 6	薩摩川内市					1		
川薩：子どもの発達上の問題と支援	R4. 7. 20	オンライン	1		1				
保育環境	R4. 7. 29	オンライン	1						
主体的な保育とは	R4. 7. 30	オンライン	1				2		
キャリアアップ：保護者支援	R4. 10. 4	鹿児島市					2		
公開保育：保育っておもしろい	R4. 10. 15	薩摩川内市					2		
病児保育研修会	R4. 10. 30	鹿児島市					1		
川薩：保育士研修会	R4. 11. 15	薩摩川内市	1				2		
川薩：人権研修	R4. 11. 30	薩摩川内市	1		1		2		
放課後児童支援員等の現任研修会	R4. 12. 3～7	薩摩川内市					1		
鹿児島県子ども子育て青年会 保育実践研修会	R4. 12. 19	鹿児島市					1		
鹿児島県保育連合会 保育事業研究大会	R5. 2. 10	鹿児島市	1				5		